

ΜΕΙΟΝΟΤΗΤΕΣ ΤΗΣ ΘΕΣΣΑΛΟΝΙΚΗΣ



Η Θεσσαλονίκη αποτελούσε και
αποτελεί «σταυροδρόμι»
πολιτισμών

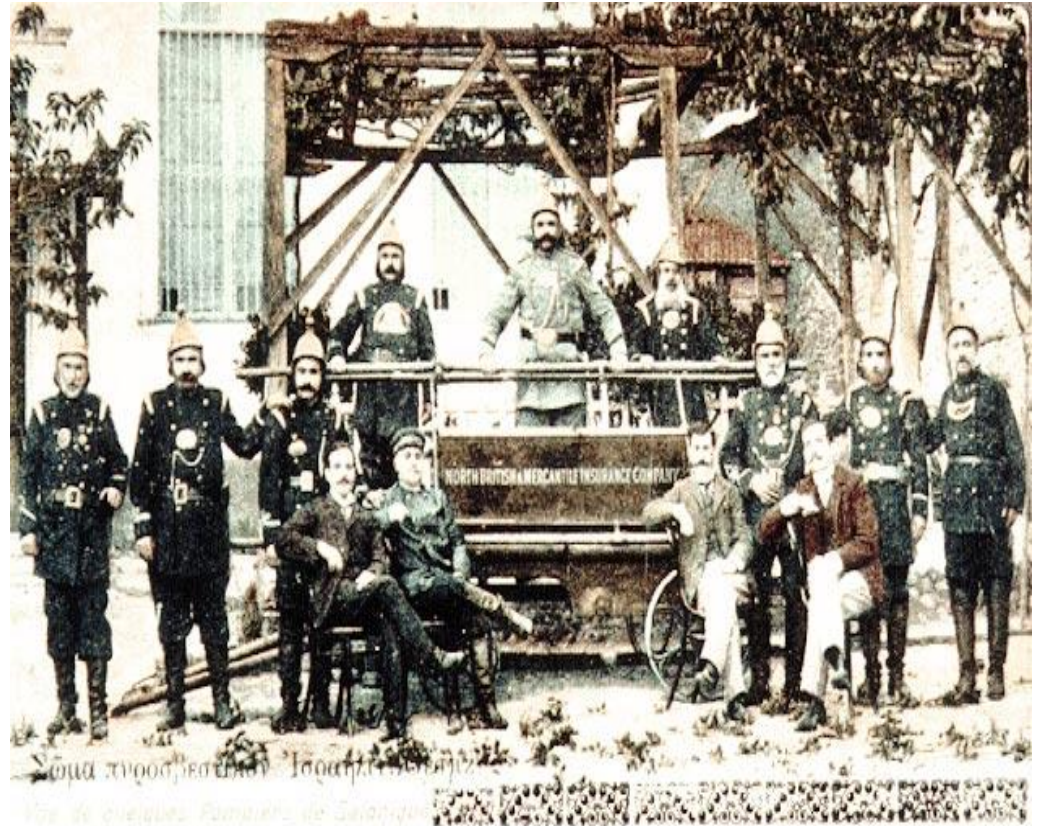


Ένα μεγάλο κομμάτι του πληθυσμού της αποτελούνταν από τους Εβραίους:

ΠΛΗΘΥΣΜΟΣ:

ΕΤΟΣ	ΣΥΝΟΛΙΚΟΣ ΠΛΗΘΥΣΜΟΣ	ΕΒΡΑΙΚΟΣ ΠΛΗΘΥΣΜΟΣ	ΠΟΣΟΣΤΟ ΕΒΡΑΙΩΝ
1842	70,000	36,000	51%
1870	90,000	50,000	56%
1882/84	85,000	48,000	56%
1902	126,000	62,000	49%
1913	157,889	61,439	39%
1943		53,000	
2000	363,987	1000	0,3%

Οι περισσότεροι Εβραίοι στην Ελλάδα είναι Σεφαραδίτες, αλλά η χώρα αποτελεί επίσης την έδρα της μοναδικής ρωμανιώτικης κουλτούρας, η οποία βρίσκεται πλέον υπό εξαφάνιση. Εκτός από τους Σεφαραδίτες και τους (ελάχιστους) Ρωμανιώτες, έχουν υπάρξει επίσης μικρές ασκεναζιτικές κοινότητες στη Θεσσαλονίκη και αλλού. Μικρές ομάδες Εβραίων είχαν καταφύγει επίσης στην Ελλάδα προς το τέλος του 19ου και στις αρχές του 20ού αι. από τις περιοχές του Πόντου, όπου συγκατοικούσαν με τις ελληνικές κοινότητες, υπό την πίεση των πογκρόμ και άλλων διώξεων.



- ΕΒΡΑΙΟΙ ΠΥΡΟΣΒΕΣΤΕΣ ΣΤΗ ΘΕΣΣΑΛΟΝΙΚΗ ΤΟΥ 19ου ΑΙΩΝΑ

Στην πραγματικότητα, ως τις αρχές του 20ού αιώνα οι Εβραίοι αποτελούσαν πάνω από το μισό τού πληθυσμού της πόλεως. Ως αποτέλεσμα της εβραϊκής επιρροής, ακόμη και αρκετοί μη Εβραίοι στη Θεσσαλονίκη μιλούσαν την Ισπανοεβραϊκή (Λαντίνο), τη γλώσσα των Σεφαραδιτών, και η πόλη ουσιαστικά έκλεινε κατά το εβραϊκό Σάββατο. Ταξιδιώτες που περνούσαν από το λιμάνι της πόλης εκείνη την εποχή έλεγαν, χιουμοριστικά, ότι η Θεσσαλονίκη ήταν η πόλη στην οποία οι εργάσιμες ημέρες ήταν στην ουσία τέσσερις και ακολουθούσαν τρεις ημέρες αργίας, Παρασκευή για τους Μουσουλμάνους, Σάββατο για τους Εβραίους και Κυριακή για τους Χριστιανούς.



Από ημερολόγιο της Θεσσαλονίκης του 1896: κείμενο στην Τουρκική, Αρμένικη, Λαντίνο, Ελληνική, Βουλγαρική και Γαλλική. Εμφανίζει την ημερομηνία κατά το Ισλαμικό, το Εβραϊκό, το Ιουλιανό και το Γρηγοριανό ημερολόγιο

ΑΠΕΛΕΥΘΕΡΩΣΗ

Η οθωμανική κυριαρχία στη Θεσσαλονίκη έληξε το 1912, όταν οι Έλληνες στρατιώτες εισήλθαν στην πόλη τις τελευταίες ημέρες του Α΄ Βαλκανικού Πολέμου. Το καθεστώς της Θεσσαλονίκης δεν είχε αποφασιστεί από τη Βαλκανική Συμμαχία πριν από τον πόλεμο. Μολονότι υπήρχαν φωνές στην εβραϊκή κοινότητα που ισχυρίζονταν ότι η βουλγαρική κυριαρχία θα κρατούσε την πόλη σε θέση προφυλακής στο διεθνές εμπόριο, η ελληνική κυβέρνηση υπό τον Ελευθέριο Βενιζέλο κέρδισε την υποστήριξη της κοινότητας και η χώρα ήταν από τις πρώτες που αποδέχθηκαν τη Δήλωση. Σύντομα μετά την ενσωμάτωση της Θεσσαλονίκης στο Ελληνικό κράτος, ο Αρχιραββίνος της Θεσσαλονίκης δήλωνε απόλυτα ικανοποιημένος από το πνεύμα δικαιοσύνης και ευμηνίας των Ελληνικών Αρχών.

Μετά τον πόλεμο, οι επιζώντες του Ολοκαυτώματος της κοινότητας της Θεσσαλονίκης μαζί με τους εναπομείναντες από μικρότερες κοινότητες, συγκεντρώθηκαν στη Θεσσαλονίκη. Καθώς οι Εβραίοι των άλλων κοινοτήτων μιλούσαν Ελληνικά, τα Ισπανοεβραϊκά, γλώσσα που μιλούσαν οι Εβραίοι της Θεσσαλονίκης, σχεδόν εγκαταλείφθηκαν από καθομιλουμένη γλώσσα της κοινότητας. Οι πικρές αναμνήσεις και η δύσκολη οικονομική κατάσταση στη μεταπολεμική Ελλάδα, ανάγκασε πολλούς από τους Εβραίους επιζώντες να μεταναστεύσουν στο Ισραήλ και τις Ηνωμένες Πολιτείες.



Σήμερα, υπάρχει μια οργανωμένη κοινότητα με δύο ενεργεία συναγωγές. Οι θρησκευτικές λειτουργίες τελούνται καθημερινά και στις Μεγάλες Γιορτές. Τα παιδιά της κοινότητας ξεκινούν τη σχολική ζωή τους στο Εβραϊκό νηπιαγωγείο και δημοτικό σχολείο. Ακολουθεί η δευτεροβάθμια εκπαίδευσή τους σε Ελληνικά σχολεία, ωστόσο υπάρχει πρόνοια για Εβραϊκή παιδεία την οποία χειρίζεται το Mercaz Hadracha με τη βοήθεια δασκάλων από το Ισραήλ. Υπάρχουν δύο κέντρα νεολαίας και ένα κοινοτικό κέντρο για όλες τις ηλικίες. Στη Θεσσαλονίκη υπάρχει ένα Εβραϊκό Γηροκομείο. Το Εβραϊκό Μουσείο της Θεσσαλονίκης ανεγέρθη με την υποστήριξη του Οργανισμού Πολιτιστικής Πρωτεύουσας της Ευρώπης «Θεσσαλονίκη 1997».



THE PHOTO 3275 - SAN FRANCISCO - Perspective from the Cliff at the Battery

Η Ισραηλιτική Κοινότητα Θεσσαλονίκης, σήμερα, πασχίζει να εξασφαλίσει στα μέλη της όλα τα μέσα για να ενισχύσει τις εμπειρίες τους στον Εβραϊκό τρόπο ζωής.





ΕΒΡΑΙΚΟ ΜΟΥΣΕΙΟ ΘΕΣΣΑΛΟΝΙΚΗΣ

JEWISH MUSEUM
OF THESSALONIKI



MUSEO DIUJIO
DE SALONIK

ΤΟΥΡΚΟΙ ΘΕΣΣΑΛΟΝΙΚΗΣ

Οι Τούρκοι σήμερα αποτελούν μικρό ποσοστό του πληθυσμού της πόλης. Δεν παύουν όμως να την κοσμούν με τα αρχιτεκτονικά τους ευρήματα, τα τζαμιά. Δύο από τα σωζόμενα μουσουλμανικά τεμένη της Τουρκοκρατίας είναι το Αλατζά Ιμαρέτ, που χτίστηκε το 1484 και το Χαμζά Μπέη Τζαμί, που οικοδομήθηκε το 1467 και ανοικοδομήθηκε το 1620. Το πρώτο μιμείται τη βυζαντινή αρχιτεκτονική ως προς την τοιχοδομία και έλαβε το όνομά του επειδή κοντά στο τζαμί λειτουργούσε πτωχοκομείο (ιμαρέτ) και σήμερα χρησιμοποιείται από τη ΔΕΘ. Το Χαμζά Μπέη Τζαμί το οποίο μέχρι πριν από λίγα χρόνια στέγαζε διάφορα καταστήματα και κινηματογράφο, σήμερα βρίσκεται σε φάση συντήρησης και ανάδειξης ώστε να στεγάσει προσεχώς αρχαιολογικά ευρήματα που βρέθηκαν κατά τη διάρκεια της κατασκευής του Μετρό Θεσσαλονίκης. Ένα ακόμα σημαντικό μνημείο αυτής της περιόδου είναι το Γενί Τζαμί, που κτίστηκε το 1902 από τον Ιταλό αρχιτέκτονα Vitaliano Poselli και χρησίμευε ως τόπος λατρείας για τους Εβραίους που είχαν εξισλαμιστεί, τους επονομαζόμενους ντονμέδες (Donmeh).











Μετά τη μεγάλη πυρκαγιά του 1917 κατεδαφίστηκαν όλα τα τζαμιά της Θεσσαλονίκης, ενώ το 1925 όλοι οι μιναρέδες στα πλαίσια του «εξευρωπαϊσμού» της πόλης.



Στα τέλη του 19ου και στις αρχές του 20ού αιώνα ο πληθυσμός της πόλης εξελίχθηκε ως εξής:

Έτος	Σύνολο πληθυσμού	Εβραίοι	Τούρκοι (μωαμεθανοί)	Έλληνες	Βούλγαροι	Ρωμά	Άλλες εθνικότητες
1890	118.000	55.000	26.000	16.000	10.000	2.500	8.500
1904	129.796	45.000	28.620	52.761	2.115		1.300
1913	157.889	61.439	45.889	39.956	6.263	2.721	1.621

ΜΕΙΟΝΟΤΗΤΕΣ ΤΟΥ ΣΗΜΕΡΑ

Από το 1980 η Θεσσαλονίκη δέχεται κυρίως από ασιατικές και αφρικανικές χώρες αλλά και αρκετούς Κούρδους και Παλαιστίνιους.

Από το 1990 παρουσιάζεται μεγάλη εισροή μεταναστών από χώρες της ανατολικής Ευρώπης αλλά και από γειτονικές χώρες όπως Αλβανία, Βουλγαρία, Ρουμανία.

Από το 2006 έως σήμερα η Θεσσαλονίκη δέχεται μετανάστες από την Αλβανία, την Ρουμανία, την Ουκρανία και από την Ρωσία.

ΕΙΡΗΝΙΚΗ ΣΥΝΥΠΑΡΞΗ



Έλληνες και ξένοι παίζουν μαζί



ΔΗΜΙΟΥΡΓΙΑ:

Θεοδωρίδη-Κίπριγλη Μαρία
Κονοσίδα Μαρία
Μαρία Άλα
Πόπη Ούτσιου
Παρασκευή Μαστρογιαννοπούλου